

Associazione svizzera insegnanti parrucchieri

# Haare – Cheveux – Capelli

Fascicolo 4

# Sommario

## Campo di competenze operative 4

<b>Taglio dei capelli</b> .....	8
<b>1 Caratteristiche individuali della clientela</b> .....	10
1.1 Desideri della clientela.....	10
1.2 Caratteristiche dei capelli e del cuoio capelluto .....	10
<b>2 Conoscenze di base per il taglio dei capelli</b> .....	13
2.1 Rappresentazione schematica del taglio di capelli.....	13
2.2 Tagli di base .....	14
<b>3 Utensili e tecniche di lavoro</b> .....	17
3.1 Utensili di lavoro .....	17
3.2 Separazioni .....	17
<b>4 Eseguire un taglio di capelli</b> .....	24
4.1 Lavori di preparazione .....	24
4.2 Lavorare in sicurezza con gli attrezzi da taglio .....	28
4.3 Controllo del taglio di capelli e correzione degli errori.....	29
<b>5 Barbering</b> .....	31
5.1 Il significato di «barbering» .....	31
5.2 La barba .....	31
5.3 Dare forma alla barba e raderla .....	32

## Campo di competenze operative 7

<b>Creazione di acconciature</b> .....	38
<b>1 Caratteristiche individuali della clientela</b> .....	40
1.1 Desideri riguardo alla pettinatura.....	40
1.2 Abitudini nel pettinarsi .....	40
1.3 Impressione generale.....	41
1.4 Caratteristiche dei capelli e del cuoio capelluto .....	44
<b>2 Conoscenze di base per la consulenza sulla pettinatura</b> .....	47
2.1 Elementi per la creazione di una pettinatura.....	47
2.2 Storia delle pettinature .....	52
<b>3 Risorse di lavoro</b> .....	58
3.1 Linguaggio.....	58
3.2 Media.....	58
<b>4 Eseguire la consulenza per una pettinatura</b> .....	60
4.1 Lavori di preparazione .....	60
4.2 Fasi di lavoro durante la consulenza .....	60
4.3 Errori nella consulenza sulla pettinatura e come evitarli .....	62

## Campo di competenze operative 7

<b>Creazione di acconciature</b> .....	64
<b>5</b> <b>Possibilità per la modifica della forma</b> .....	66
<b>6</b> <b>Caratteristiche individuali della clientela</b> .....	67
6.1   Desideri della clientela.....	67
6.2   Abitudini nel pettinarsi .....	67
6.3   Caratteristiche dei capelli e del cuoio capelluto .....	67
6.4   Altre caratteristiche che influenzano la pettinatura.....	68
<b>7</b> <b>Conoscenze di base per realizzare pettinature</b> .....	69
7.1   Processi chimici nei capelli durante la modifica temporanea della forma.....	69
7.2   Tecniche per le acconciature dall'Antichità a oggi .....	70
7.3   Tecniche di lavoro .....	73
7.4   Prodotti.....	78
<b>8</b> <b>Realizzare una pettinatura</b> .....	80
8.1   Lavori di preparazione .....	80
8.2   Realizzare una pettinatura con il föhn.....	83
8.3   Controllare la pettinatura e correggere gli errori .....	83
<b>9</b> <b>Particolarità nella consulenza alla clientela</b> .....	84
9.1   Consigli per lo styling a casa.....	84
9.2   Documentazione.....	84

# Campo di competenze operative 4

## Taglio dei capelli

Lei sviluppa un progetto per il taglio dei capelli, esegue tagli di capelli e dà forma alla barba.

Cliente: «Il mio taglio di capelli mi piace molto, ma ora i capelli sono troppo lunghi.»

### Informarsi

Quando sono stati tagliati i capelli l'ultima volta?  
Quale lunghezza di capelli desidera il cliente?  
Come sono i contorni, la direzione di crescita, le caratteristiche e la quantità dei capelli del cliente?  
Ci sono delle mutazioni sul cuoio capelluto che devono essere nascoste?

### Pianificare

Con quale taglio di capelli posso realizzare la pettinatura desiderata dal cliente?  
Con quale tecnica di taglio posso realizzare questo taglio di capelli?  
Di quali attrezzi per il taglio ho bisogno?

### Decidere

Presento al cliente il taglio di capelli pianificato.  
Mostro al cliente la lunghezza dei capelli stabilita.  
Motivo la mia proposta.  
Spiego le possibilità per creare varie pettinature sulla base di questo taglio di capelli.  
Mi assicuro che il cliente sia d'accordo con la lunghezza dei capelli pianificata e la pettinatura.



## **Eeguire**

Preparo il mio posto di lavoro.  
Lavo i capelli del cliente.  
Eseguo le varie fasi di lavoro in una sequenza logica.

## **Controllare**

Ho concordato la nuova lunghezza dei capelli con il cliente?  
I capelli hanno tutti la lunghezza desiderata?  
I lati hanno lunghezze uguali?  
È necessario correggere qualche dettaglio del taglio?

## **Valutare**

Il cliente è soddisfatto del risultato?  
Il cliente si è sentito a proprio agio durante il trattamento?  
La tecnica di taglio scelta era quella giusta?  
Avrei potuto ottenere questo risultato in un modo migliore?  
Quali aspetti della mia tecnica di lavoro posso migliorare?

# 1 Caratteristiche individuali della clientela

Una cliente desidera avere sempre un aspetto curato, senza perdere troppo tempo.

A cosa deve prestare attenzione quando taglia i capelli per fare in modo che la cliente possa pettinarsi velocemente e con facilità?

Negli ultimi anni, l'offerta di servizi nel salone di parrucchiere è costantemente aumentata. Già da tempo, sul listino dei prezzi non si legge più solo «shampoo, messa in piega» o «shampoo, taglio, föhn». Resta comunque il fatto che il taglio dei capelli è tuttora uno dei servizi più effettuati.

## 1.1 Desideri della clientela

Prima di iniziare a tagliare i capelli di una cliente, dovrebbe prendersi il tempo necessario per scoprire come la cliente si immagina la sua pettinatura.

Tagliare i capelli vuol dire in primis accorciarli rispettando il desiderio della clientela. La maggior parte delle/dei clienti non sopporta che i capelli vengano tagliati troppo corti. Si assicuri quindi che la cliente indichi con esattezza quale **lunghezza di capelli** desidera. Verifichi di aver compreso bene e le mostri quanto taglierà, lei potrebbe infatti avere un'idea diversa di quanto siano lunghi «2 cm»!

«Come si immagina la sua nuova pettinatura?». A questa domanda aperta la cliente potrebbe rispondere ad esempio: «Sui lati vorrei che i capelli fossero un po' più corti e scalati.». Continui a fare domande finché avrà un'idea precisa della **pettinatura desiderata** dalla cliente e saprà con certezza di quanti centimetri i capelli andranno accorciati e scalati.

Se durante la consulenza mostra i dettagli di una pettinatura con l'aiuto di una **fotografia** tutto diventa più chiaro. La cliente può immaginarsi meglio quale aspetto potrebbe avere la nuova pettinatura e valutare se questa rispecchia i suoi desideri. Questa procedura è consigliabile anche con i bambini, in modo che possano farsi un'idea più concreta. Ai portatori di barba può mostrare le varie forme della barba, descrivere le caratteristiche di ognuna e spiegare l'effetto che hanno sull'aspetto del viso. In questo modo può anche suggerire delle **alternative** se non fosse possibile soddisfare le aspettative, ad esempio perché i capelli sono troppo fini o troppo radi.

## 1.2 Caratteristiche dei capelli e del cuoio capelluto

### Linea dei contorni, vortice e direzione di crescita

Prima di tagliare, **osservi** e **pettini** i capelli. Potrà determinare la loro direzione di crescita naturale e, mentre li pettina, percepire quanta forza hanno i vortici e quali direzioni prendono. Questi aspetti vanno considerati in particolare per i tagli corti, dove le zone con una maggiore densità di capelli potrebbero influenzare negativamente l'immagine complessiva della pettinatura. Il taglio potrebbe sembrare eseguito in modo sbagliato; alcune zone dei capelli potrebbero sembrare più scure o più lunghe.

## Contorni

Per la creazione di un taglio di capelli deve considerare la linea naturale dei contorni. Si distinguono **due tipi di linee della pettinatura**:

- La **linea di base**, ossia la lunghezza della pettinatura alla nuca, arriva **proprio sul contorno**.
- La **linea di base è più lunga rispetto al contorno** (per es. nel caschetto).

Anche quando la nuca viene rasata, si deve rispettare la linea di contorno senza modificare la sua forma.

## Vortici

In particolare sulla sommità, nella zona frontale e sulla nuca, appaiono spesso dei vortici che influenzano il modo in cui ricadono i capelli. Vanno per questo considerati nella creazione di una pettinatura e quindi anche durante il taglio.

### Consiglio pratico

I capelli dei vortici hanno molta forza e dovrebbero rimanere più lunghi, in modo da non sporgere. In alternativa può integrare il vortice nel taglio, usandolo per dare sostegno o volume alla pettinatura.

## Direzione di crescita

Non sempre le tecniche di taglio possono compensare la mancanza o l'eccesso di volume dovuto alla direzione di crescita. Deve considerare questa caratteristica anche nelle tecniche per la rasatura e l'epilazione.

## Ondulazione

Il grado di ondulazione determina il volume di una pettinatura. Anche con l'uso di tecniche mirate per il taglio il volume è modificabile solo in modo limitato.

I capelli **molto ondulati** o **ricci** si tagliano meglio quando sono asciutti, questo perché è possibile definire la lunghezza con più precisione. I capelli inumiditi e pettinati per eseguire un taglio bagnato sembrano più lunghi, perciò vengono spesso tagliati troppo corti. Dopo l'asciugatura, quando i ricci si riformano, il taglio risulta più corto di quanto desiderato. I capelli ricci africani non trattati vanno tagliati «otticamente» quando sono asciutti, pettinandoli con un pettine a denti larghi e sollevandoli dal cuoio capelluto.

## Caratteristiche dei capelli

Occorre determinare lo **spessore dei capelli** perché, rispetto ai capelli fini, i capelli grossi danno più volume alle pettinature corte, ma più i capelli sono lunghi più ricadono pesantemente. Consideri questo aspetto nella scelta della tecnica di taglio. Nei capelli asiatici con una sezione rotonda e un grande diametro non si può lavorare con ciocche troppo spesse perché sui capelli lisci e grossi i bordi del taglio risultano molto visibili. Anche la **struttura dei capelli** influenza il taglio. Le punte molto danneggiate (doppie punte) restano spesso sporgenti. Di solito, l'unica soluzione è tagliare abbondantemente le estremità – questa decisione va però discussa dettagliatamente con la cliente.

### Consiglio pratico

Spieghi alla cliente o al cliente che i capelli di sostegno offrono un supporto solo se non diventano troppo lunghi e che non deve quindi aspettare troppo tempo per prendere l'appuntamento successivo dal parrucchiere.



Caschetto



Vortice



Varie direzioni di crescita sulla nuca

### Densità dei capelli

Più folti sono i capelli, più volume acquista la pettinatura. Non sempre però è una caratteristica desiderata: in tal caso i capelli andrebbero sfoltiti.

Tagliando dei **capelli di sostegno** è possibile dare più volume alle capigliature meno folte.

Le zone calve sulle quali non crescono quasi capelli, per es. in presenza di un'alopecia areata, andrebbero coperte con i capelli che vi crescono attorno. Pensi prima di tagliare! Una volta tagliati i capelli interessati, non è più possibile correggere.

Gli uomini di oggi non usano più coprire le calvizie con capelli di copertura più lunghi, pettinandoli da un lato all'altro. È comunque possibile che questo caso si verifichi nella pratica lavorativa. Tratti il cliente e il suo speciale taglio di capelli con molta sensibilità.

### Caratteristiche del cuoio capelluto

Molte clienti e molti clienti con un cuoio capelluto grasso e mutazioni della pelle infiammate hanno problemi con la tenuta della loro pettinatura. Anche le cicatrici, le zone calve, i nei e le verruche disturbano l'immagine della pettinatura. Da lei ci si aspetta una proposta per risolvere il problema. Quando taglia i capelli deve quindi considerare i seguenti aspetti:

Per il **cuoio capelluto grasso**, risulta vantaggioso un taglio scalato e sfilato, ossia sfoltito.

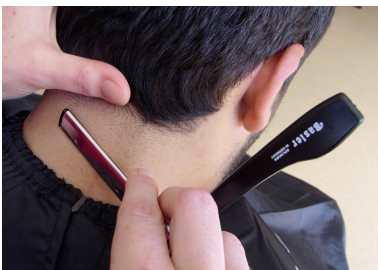
I capelli particolarmente fini ricadono più leggeri se tagliati più corti. Questo dà loro maggiore volume, i capelli aderiscono meno al cuoio capelluto e si ungono quindi più lentamente. Inoltre hanno la possibilità di asciugare grazie al sole e all'aria.

Lavori con particolare prudenza quando ci sono delle **mutazioni infiammatorie della pelle** come ferite aperte e brufoli. A causa del maggiore rischio di infezione o di ferite quando si pettina, si taglia o si procede con la rasatura, occorre verificare se è effettivamente possibile eseguire il servizio. Le zone della pelle che presentano delle verruche o delle cicatrici vanno rasate con particolare cura o addirittura non rasate.

Se qualcuno desidera un taglio di capelli corto, consideri che le **zone calve** potrebbero diventare visibili. Renda attenta la cliente o il cliente a questo aspetto e illustri le possibilità per coprire le parti con l'infoltimento dei capelli e tramite il taglio.



Pettinatura pratica per capelli grassi



Rasatura della nuca

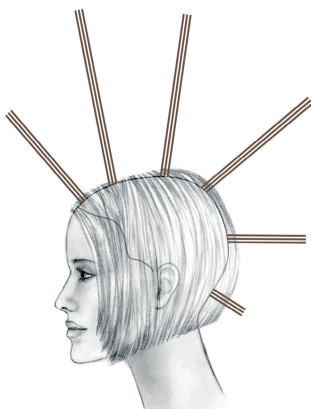
## 2 Conoscenze di base per il taglio dei capelli

Su una rivista specializzata trova un nuovo taglio di capelli particolarmente alla moda con il disegno schematico della tecnica di taglio. Vorrebbe eseguire questo taglio su un modello.  
Quali indicazioni sul taglio di capelli ricava da questa rappresentazione schematica?

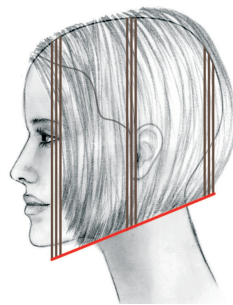
### 2.1 Rappresentazione schematica del taglio di capelli

Per descrivere esattamente un taglio di capelli, occorre indicare la lunghezza di tutti i capelli. Molti schemi per il taglio forniscono inoltre indicazioni sulle linee di base e la lavorazione dei contorni.

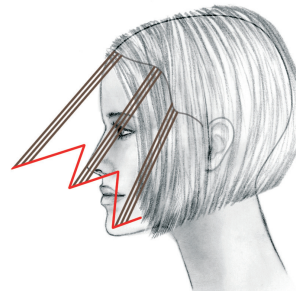
- 1 Per indicare la **lunghezza dei capelli** si disegnano alcune ciocche sollevate dalla testa ad angolo retto (90°), disposte lungo la linea A (riga dal centro della fronte al centro della nuca).  
In questo esempio i capelli della sommità sono più lunghi e vanno accorciandosi in modo regolare in direzione della nuca.
- 2 Per indicare le **linee di contorno**, gli stessi capelli vengono rappresentati pettinati verso il basso.  
In questo esempio i capelli si allungano verso la parte davanti in modo compatto (forma concava).
- 3 Per rappresentare la **lavorazione delle linee di contorno** si usano delle linee, delle linee a zig-zag o frange.  
In questo esempio i capelli sono tagliati sfrangiati in direzione del viso.
- 4 Per rappresentare un taglio di capelli in modo completo, le singole indicazioni elencate sopra vengono raccolte in un unico disegno.



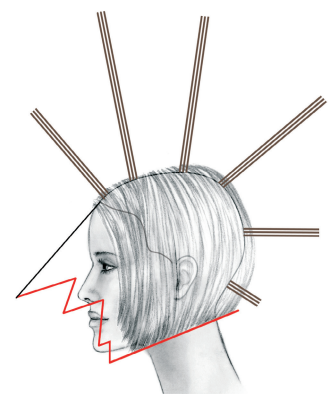
1  
Indicazione della lunghezza dei capelli



2  
Indicazione delle linee di contorno



3  
Indicazione per la lavorazione delle linee di contorno



4  
Rappresentazione completa del taglio



## 2.2 Tagli di base

Anche se esistono moltissime pettinature differenti, tutte riconducono all'uso delle quattro tecniche di base, abbinate tra loro a dipendenza della lunghezza dei capelli e della pettinatura desiderata.

Si distinguono i seguenti quattro tagli di base:

- Forma compatta
  - Scalatura regolare
  - Scalatura in allungamento
  - Forma graduata
- } Le varie forme graduate si distinguono dalla posizione e dalla lunghezza della scalatura.

Molti tagli di capelli non vengono realizzati usando solo uno dei tagli di base elencati qui sopra, ma si ottengono da forme combinate. Per questo è molto importante conoscere le forme di base, in modo da poterle combinare correttamente a dipendenza della pettinatura desiderata e applicarle nella tecnica di taglio.

Qui di seguito vengono descritte le quattro forme di base, rappresentate dai rispettivi schemi per il taglio.



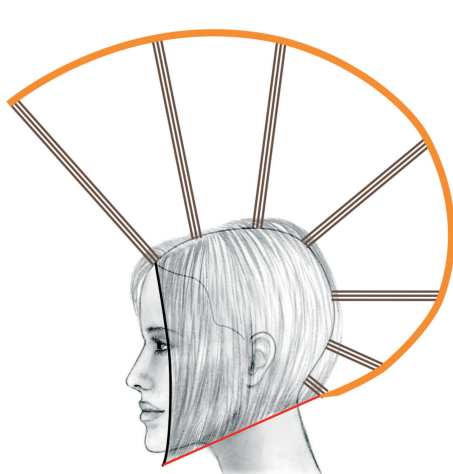
Forma compatta

### Forma compatta

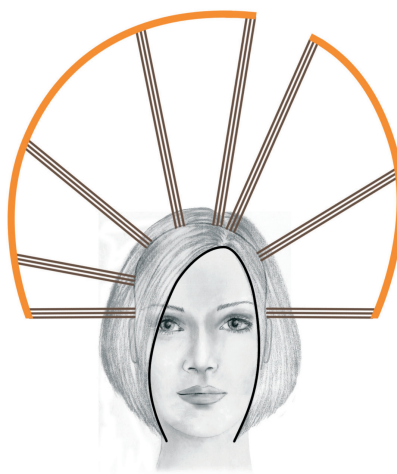
La forma compatta comprende tagli non scalati di lunghezza media o a caschetto. Tutti i capelli terminano sulla stessa linea di contorno.

La superficie della pettinatura (struttura) è inattiva.

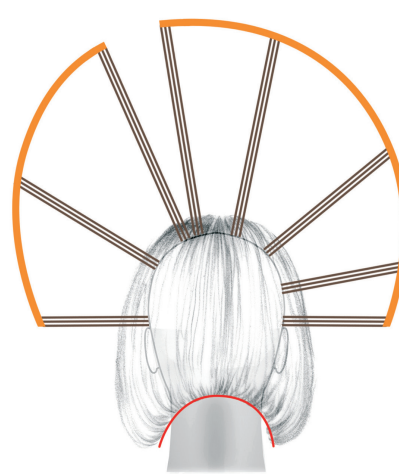
Il volume maggiore si crea nella zona delle punte.



Schema per il taglio, profilo



Schema per il taglio, vista frontale



Schema per il taglio, vista da dietro

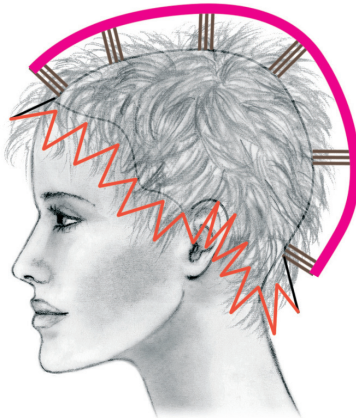
### Scalatura regolare

La scalatura è regolare su tutta la testa, quindi tutti i capelli hanno la stessa lunghezza. La struttura viene attivata grazie alle diverse direzioni che prendono le punte dei capelli.

Questa tecnica di taglio dona più volume ai tagli corti con capelli fini, che possono così ricadere più leggeri e morbidi. Anche nei capelli grossi la scalatura regolare toglie molto peso alle lunghezze, i capelli ricadono meglio e la pettinatura acquista vivacità. La linea esterna della pettinatura si adatta alla forma della testa.



Scalatura regolare sulla sommità



Schema per il taglio, profilo



Schema per il taglio, vista frontale



Schema per il taglio, vista da dietro

### Scalatura in allungamento

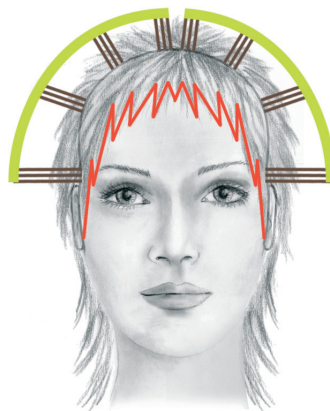
I capelli sono scalati in modo da essere più corti sulla sommità della testa, di solito sul vortice, e si allungano in direzione dei contorni.

Questa tecnica è adatta alle pettinature medio-lunghe e lunghe, quando si desidera una scalatura che doni più movimento alla pettinatura mantenendo la lunghezza di base.

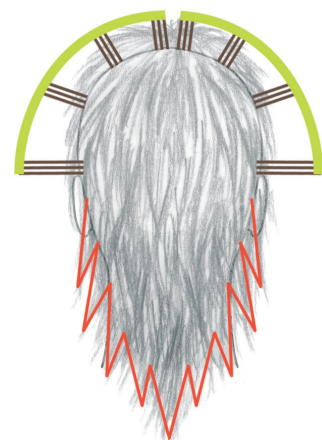
Con la scalatura viene attivata la superficie dei capelli (struttura) e si crea volume nelle parti accorciate.



Schema per il taglio, profilo



Schema per il taglio, vista frontale



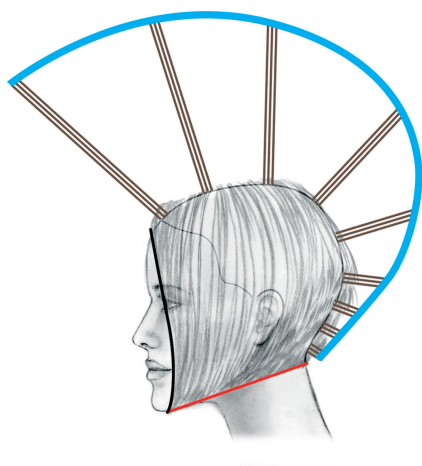
Schema per il taglio, vista da dietro

### Forma graduata

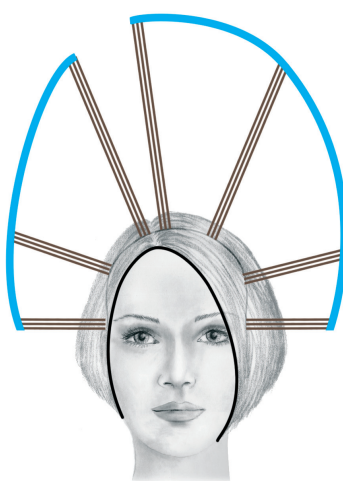
I capelli sono scalati in modo che quelli della parte bassa siano più corti rispetto a quelli della sommità. Il più delle volte si tratta di una scalatura molto leggera, che serve a dare più volume e movimento al contorno della pettinatura.

Il caschetto è la pettinatura graduata più conosciuta. Ha una linea di base marcata che separa i capelli di copertura dai capelli corti dei contorni, sulla nuca e sui lati.

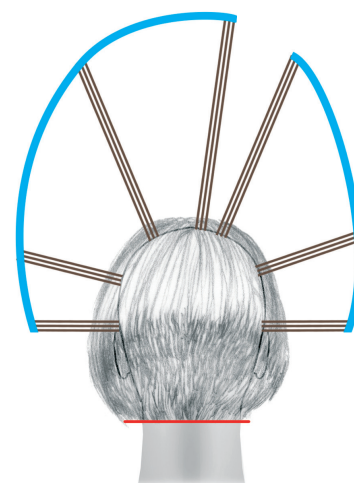
Se viene tagliata (rasata) una parte sotto ai capelli graduati della parte posteriore, nella zona della nuca, si ottiene un «undercut».



Schema per il taglio, profilo



Schema per il taglio, vista frontale



Schema per il taglio, vista da dietro



### 3 Utensili e tecniche di lavoro

Desidera procurarsi un'attrezzatura personale per tagliare i capelli.  
Cosa le serve?

#### 3.1 Utensili di lavoro

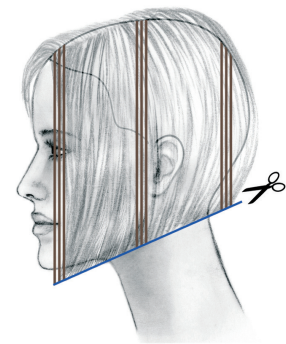
##### Linee di taglio – Termini tecnici

Per poter spiegare con esattezza come eseguire un taglio di capelli, deve conoscere i vari termini tecnici. Molti termini legati al taglio dei capelli vengono usati in modo leggermente diverso da salone a salone, per questo sono spiegati brevemente qui sotto.

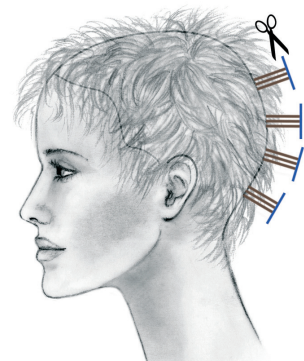
Di solito, per fare un taglio di capelli, come prima cosa si definisce la lunghezza della pettinatura alla nuca. Questa prima linea di taglio delimita il confine esterno della pettinatura e viene definita **linea di base**.

Nella forma compatta, tutti i capelli vengono man mano pareggiati a questa linea. In questo taglio di capelli, la linea di base è allo stesso tempo la **linea guida** che definisce la lunghezza alla quale vanno tagliati i capelli. Questa linea guida rimane nella stessa posizione per tutti i capelli e per tutta l'esecuzione del taglio, per questo motivo viene chiamata **linea guida stazionaria (= invariata, non modificabile)**.

Se i capelli vanno scalati, occorre creare una nuova linea guida alla quale poter pareggiare tutti i capelli da tagliare. Per portare i capelli di un taglio scalato a una determinata lunghezza, si crea una linea guida tagliando una ciocca sottile della lunghezza desiderata. Questa linea determina la lunghezza di tutti gli altri capelli, ma deve essere riportata di volta in volta su ogni ciocca. Questa linea guida si sposta quindi con ogni ciocca: è «in movimento» e viene per questo chiamata **linea guida mobile**.



Linea di base



Linea guida mobile

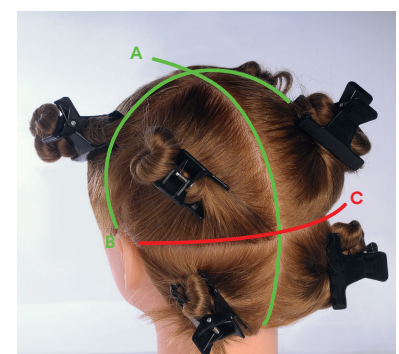
#### 3.2 Separazioni

##### Separare la capigliatura in grandi sezioni

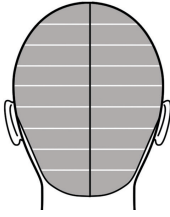
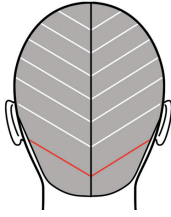
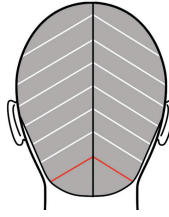
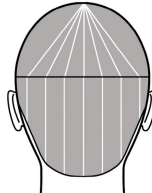
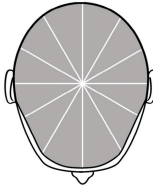
Prima di cominciare con il taglio, separi accuratamente i capelli in sezioni. In questo modo può sempre mantenere il controllo e diventa più facile tagliare la lunghezza pianificata e applicare la giusta tecnica di taglio alle varie sezioni.

La testa viene dapprima divisa in quattro grandi sezioni di taglio tracciando due righe a croce. Queste sono formate dalla **riga di mezzo**, l'**Asse A**, e da una **riga trasversale**, l'**Asse B**, che va da un orecchio all'altro passando dal punto più alto della testa.

Un'altra linea di orientamento è data dalla **linea del cappello**, l'**Asse C**. Separando le sezioni nella parte posteriore della testa, lungo la linea della corona (linea del cappello) nella zona occipitale, si ottengono in tutto sei grandi sezioni per il taglio.



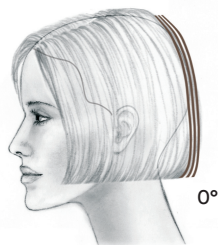
Separazione in sei sezioni

Esempi di separazioni sulla parte posteriore della testa con varie linee di base			
Linea di base orizzontale	Linea di base con Vessa	Linea di base concava	Linea di base verticale per tagli di capelli con scalatura molto marcata
			<div style="display: flex; justify-content: space-around;"> <div style="text-align: center;"> <p>da dietro</p>  </div> <div style="text-align: center;"> <p>da sopra</p>  </div> </div>
Separazioni orizzontali	Separazioni con punta rivolta verso il basso	Separazioni con punta rivolta verso l'alto	Separazione a stella sulla sommità, separazioni verticali nella zona della nuca

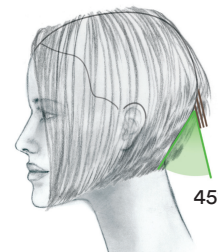
### Separazione in piccole sezioni

Per poter eseguire un taglio di capelli accurato, separi passo dopo passo le grandi sezioni di taglio in piccole sezioni chiamate ciocche.

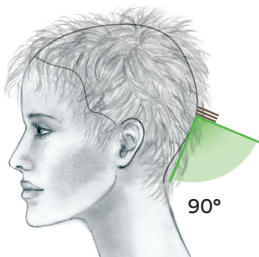
La direzione delle sezioni suddivise in **ciocche** dipende dalla linea esterna inferiore della pettinatura desiderata. Tagliando la prima ciocca si determina la lunghezza dei capelli, ossia si definisce la linea di base = la linea esterna inferiore della pettinatura. Separi le ciocche parallelamente alla linea di base pianificata. Le divida in modo che la linea di base che si trova sotto rimanga visibile.



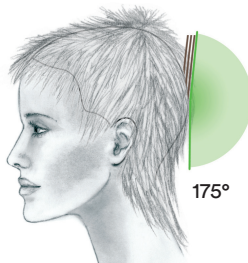
Angolo di trazione di 0°



Angolo di trazione di 45°



Angolo di trazione di 90°



Angolo di trazione oltre i 90°

### Angolo di trazione e direzione del pettine

L'**angolo di trazione** corrisponde all'angolazione con la quale vengono tenute e tagliate le ciocche seguendo la curva della testa. È molto importante per il taglio dei capelli perché permette di definire la **disposizione delle lunghezze** (scalatura). Più l'angolo con cui la ciocca viene sollevata dalla testa durante il taglio è grande, più si attiva la struttura e più pronunciata sarà la scalatura.

La maggior parte dei tagli si ottengono combinando vari gradi di scalatura e quindi anche usando varie angolazioni.

Un **angolo di trazione di 0°** significa che i capelli non vengono sollevati dalla testa, ma lasciati ricadere in modo naturale o pettinati sul cuoio capelluto. Se tutti i capelli vengono tagliati con questa angolazione, si ottiene un **taglio di capelli compatto**. In questo caso i capelli più lunghi sono quelli di copertura mentre quelli più corti si trovano sulla nuca.

Con un **angolo di trazione tra 0° e 90°** si ottengono scalature più o meno marcate. Quando, dopo il taglio delle ciocche, i capelli ricadono dritti verso il basso, si ottiene una scalatura nella quale i capelli che stanno sotto spuntano leggermente da sotto i capelli di copertura. Si forma una **graduazione**. Più ampio è l'angolo, più marcata è la scalatura.

Un **angolo di trazione di 90°** significa che la ciocca viene tenuta ad angolo retto rispetto alla curvatura della testa. Se tutti i capelli vengono tagliati con questa angolazione, si ottiene una sfumatura omogenea, senza gradini, ossia un **taglio di capelli con scalatura regolare**. In questo caso tutti i capelli hanno la stessa lunghezza.

Con un **angolo di trazione oltre i 90°** si ottiene la scalatura più marcata possibile per una pettinatura. Sollevando i capelli verso l'alto durante il taglio, si creano capelli di copertura più corti e capelli dei contorni più lunghi. Una variante tipica di questa pettinatura è il cosiddetto taglio Mullet (corto davanti, lungo dietro), la scalatura in allungamento.